

АРХЕОЛОГИЯ. ЭТНОГРАФИЯ. ИСТОРИЧЕСКАЯ ГЕОГРАФИЯ

УДК 94(470.331)“09/15”

**НОВЫЕ МАТЕРИАЛЫ ПО СРЕДНЕВЕКОВОЙ ИСТОРИЧЕСКОЙ
ГЕОГРАФИИ ЗЕМЕЛЬ РЖЕВЫ ВОЛОДИМЕРОВОЙ¹**

А. А. Фролов

Российская академия наук, Институт всеобщей истории, центр исторической географии, г. Москва

В статье рассматриваются вопросы исторической географии средневековой Ржевской земли («князь Дмитрия Ивановича» половины). В основе работы лежит источниковедческий и историко-географический анализ сведений почти неизвестной исследователям писцовой книги 1588–1589 гг., в которой описана часть Ржевского уезда, расположенная по правому берегу р. Волги. Дано описание географии волостей, предложены наблюдения о прохождении ржевско-литовской границы XV–XVI вв., особое внимание уделено рассмотрению проблемы времени возникновения и размеров т. н. «приписей», за счёт которых во второй половине XVI в. значительно увеличилась территория Ржевского уезда.

Ключевые слова: *средневековая Ржевская земля, историческая география, источниковедение.*

Результаты локализации территории волостей «князь Дмитрия Ивановича» половины Ржевского уезда по писцовой книге А.Е. Салтыкова 1587/88–1588/89 гг. (книга № 70 фонда Поместного приказа РГАДА), дошедшей в виде приправочного списка 1635–1642 гг., позволяют рассмотреть вопрос о времени и объёме «приписей», за счёт которых Ржевский уезд значительно увеличился в размерах. В. Успенский, а вслед за ним и Н. Д. Квашнин-Самарин, будучи не знакомы со сведениями писцовой книги конца 1580-х гг., предполагали передачу волостей от городов Белый и Торопец ко Ржеве по Деулинскому перемирию, заключённому зимой 1618/19 г. Тогда г. Белый перешел к Речи Посполитой². Однако уже в кн. № 70 сказано, что часть Волговской и Ртищевской волостей и волость Старый Туд целиком были приписаны из Бельского уезда, а Езжинская – из Торопецкого. Для Старого Туда известно также, что эта волость была приписана «по Ивановым книгам Плещеева». Следует учитывать теоретическую возможность дополнения приправочного списка книги А. Е. Салтыкова позднейшими дан-

¹ Окончание. Начало статьи в предыдущем выпуске.

² Успенский В. Литовские пограничные городки Селук, Горышин и другие. Тверь, 1892. С. 20; Квашнин-Самарин Н. Д. О зубцовских и ржевских переписных книгах как источнике к изучению местной истории. Тверь, 1891. С. 7.

ными. Но против этого свидетельствует идентичность соответствующих формулировок кн. № 70 и кн. № 833, которая свидетельствует о наличии этих сведений уже в подлинной книге А. Е. Салтыкова.

Никаких свидетельств о времени составления книг Ивана Плещеева в источниках обнаружить не удастся. Но Иван Плещеев, чьим именем они названы, с наибольшей вероятностью идентифицируется с Иваном Дмитриевичем Колодкой, который в 1564 г. был воеводой в Полоцке, в 1568 г. – воеводой в большом полку в Калуге, а в 1569 г. – первым воеводой во Ржеве. В Разрядной книге 1479–1605 г. по списку Борятинских в конце годовой статьи 7077 (1568/69) г. имеется запись: «Того ж лета стояли воеводы во Ржеве Володимерове из опришнины Иван Дмитриевич Плещеев... да Игнатей Блудов»³. Если во время пребывания И. Д. Плещеева во Ржеве ему было поручено составить документацию по только что отписанным к уезду землям, то передача земель Бельского уезда ко Ржеве произошла в 1569 г. или несколько ранее.

Итак, за какое-то время до письма А. Е. Салтыкова граница Ржевского уезда практически на всём протяжении отодвинулась в юго-западном направлении. С одной стороны, известно о приписке в 1565 г. из состава Холмского уезда бывших новгородских земель к опричной волости Вселук, хотя кн. №70 умалчивает об этом событии. С другой стороны, в кн. № 70 прямо сказано о приписке бывших земель Торопецкого и Бельского уездов, что в летописном перечне опричных территорий 1565 г. не отражено никак. Это даёт некоторые основания связывать приписку земель к волости Вселук, с одной стороны, и Бельские и Торопецкие приписки – с другой – с разными историческими моментами.

Начать исследование вопроса следует с указания на видимое противоречие, которое существует между исключительным положением волости Вселук (в летописном перечне территорий, взятых в опричину в 1565 г., нет никаких других ржевских земель, как и самого города Ржевы) и свидетельством о её принадлежности к опричному Селижаровскому стану «Ржевского круга» в 1565/66 г. (по данным обыскной книги Г. Плещеева 1572/73 г.).

Селижаровская слобода (ныне райцентр пос. Селижарово) не менее чем на 40 км удалена к востоку от границ Вселуцкой волости и отделена от нее землями волостей Езжина и Кличен «половины Федора Борисовича», а сама она является центром Горышкинской волости. Следовательно, уже через год–два после взятия в опричину волости Вселук список опричных ржевских земель был значительно расширен. Об этом прямо свидетельствует жалованная тарханная грамота на слободку Рожковскую Симонова монастыря, «что у нас в опришнине во Ржевском уезде в Кличенской волости»⁴ от 27 августа 1567 г.

Но есть основания говорить о вхождении в опричину и других волостей Ржевы. 12 сентября 1568 г. была выдана отдельная выпись писца

³ Анхимюк Ю. В. Частные разрядные книги с записями за последнюю четверть XV – начало XVII веков. М., 2005. С. 295.

⁴ Акты феодального землевладения и хозяйства. Л., 1983. Ч. 4. №161.

М. К. Морозова князю К. И. Мещерскому на жеребий деревни в новгородской Водской пятине, принадлежавший ранее Степану и Филиппу Никитиным детям Хомутова. «И Степана да Филипа государь взял в опришнину, поместьем государь их пожаловал во Ржеве Володимерове»⁵. Сын Филиппа, Игнатий, по данным кн. № 70 владел землёй в Жилогостицкой волости⁶.

Очевидно, при тех же обстоятельствах 5 июня 1568 г. была выдана отдельная выпись писца И. М. Денисьева Ивану и Алексею Алексеевым детям Селиванова на землю в новгородской Шелонской пятине, принадлежавшую ранее Максаку Иванову сыну Хлопову. «И Максак бил челом царю государю великому князю, те две деревни отказал, что он государевым жалованьем поместьем испомещен во Ржеве в Володимерове»⁷. Земли Назария Степанова сына и Тимофея Андреева сына Хлоповых в кн. № 70 описаны во Вселуцкой и Дубенской волостях⁸.

С другой стороны, ещё А. А. Зимин обратил внимание на оброчную грамоту тверского дворецкого, боярина Никиты Романовича Юрьева, выданную по слову царя Ивана Васильевича, на землю в Елецком приселье Ржевского уезда от 1 июля 1566 г.⁹ Н. Р. Юрьев находился в земском правительстве, а село Ельцы, центр Елецкой волости «половины Федора Борисовича», располагалось в 30 км к юго-востоку от Селижарово. Таким образом, летом 1566 г. центральная часть уезда ещё не была опричной.

Очевидно, что следы былой принадлежности территории к опричнине следует искать прежде всего в составе землевладельцев. Для того чтобы выяснить, кто из помещиков, названных в кн. № 70, получил землю в Ржевском уезде как опричник, необходимо обратиться к списку людей двора Ивана Грозного 1573 г., опубликованному Д. Н. Альшицом¹⁰. В этом списке обнаруживается 28 персон, известных книге № 70 (в нескольких случаях в писцовой книге упомянуты дети опричников). Данные о них сведены в табл. 1:

Таблица 1

Имя землевладельца по кн. №70	№ по кн. №70	Волость	Имя по списку 1573 г.
Безобразов Захарий Иванов	115	Старый Туд	Безобразов Захарий Иванов
Безобразов Истома Осипович	97	Ртищевская	Безобразов Истома Осипов
Безобразов Кузьма	151	Жилогостицкая	Безобразов Кузьма

⁵ Акты служилых землевладельцев (далее – АСЗ). М., 1997. Т. 1. №172.

⁶ Писцовая книга уезда Ржевы Володимеровой писца А. Е. Салтыкова 1588–1589 гг. // Российский государственный архив древних актов (далее – РГАДА). Ф. 1209. Оп. 1. Кн. 70. Л. 288 об.–295.

⁷ АСЗ. М., 2008. Т. 4. №420.

⁸ РГАДА. Ф. 1209. Оп. 1. Кн. 70. Л. 397–402, 609 об.–612об.

⁹ АСЗ. М., 2002. Т. 3. №157; Зимин А. А. Земельная политика в годы опричнины (1565–1572 гг.) // Вопросы истории. 1962. № 12. С. 61.

¹⁰ Альшиц Д. Н. Список опричников Ивана Грозного / подг. текста, пред., прим., им. указ. Д. Н. Альшица. СПб., 2003.

Осипов			Осипов
Безобразов Степан Осипов	152	Жилוגостицкая	Безобразов Степан Осипов
Благово Авдотья Ивановна жена	274	Озерца	Благово Ивановы дети / Иван Блудов / Иван Шемякин
Благово Григорий Иванов	276	Озерца	Благово Гриша Шемякин
Благово Елизарий Иванов	247	Бортная-Селиловская	Благово Елизарей Шемякин
Бобров Прокофий Васильев	178	Волговская (Бельская)	Бобров Василий
Вахрамеев Иван и Образец Семеновы	45	Сижская и Пороховская	Вахрамеевы Иван и Образец Семеновы
Вахрамеев Левонтий Семенов	39	Сижская и Пороховская	Вахрамеев Лева Семенов
Вахрамеев Михаил Васильев с детьми Иваном и Степаном	167, 307	Жилוגостицкая, Дубенская	Вахрамеев Михайлов Васильев / Вахрамеев Ивашко Михайлов
Головленков Афанасий Васильев	33, 146	Сижская и Пороховская, Тудовская	Головленков Афанасий (Васильевич)
Гридин Истома*	169	Жилугостицкая	Григорьев Истома
Дубасов Андрей Федоров	177	Волговская (Бельская)	Дубасов Ондрияша Федоров
Дубасов Дмитрий Замятин	94	Ртищевская	Дубасов Замятня Гаврилов
Дубасов Степан Замятин	114	Старый Туд	Дубасов Замятня Гаврилов
Дубасов Федор Иванов	183	Волговская (Бельская)	Дубасов Федор Иванов
Дубасов Федор Семенов	181	Волговская (Бельская)	Дубасов Федор Семенов
Елчанинов Афанасий Афанасьев	180, 186	Волговская (Бельская), Язжинская	Елчанинов Офонасий Офонасьев
Елчанинов Данила*	308	Дубенская	Елчанинов Данило
Елчанинов Иван Офонасьев	179	Волговская (Бельская)	Елчанинов Иван Офонасьев
Иванов Меньшие*	159, 248	Жилугостицкая, Бортная-Селиловская	Иванов Меншик
Култашев Черемисин Иванов	99	Ртищевская	Култашев Черемисинко Иванов
Мартынов Федор Федоров	159, 248	Жилугостицкая, Бортная-	Мартынов Фетко

		Селиловская	
Овцын Петр Степанов	22, 52	Сижская Пороховская, Лаптевская	Овцын Петр Степанов
Сортаков Никита Ермолин	197	Вселуцкая	Сертаков Микита
Татищев Иван Кирилов	306	Дубенская	Татищев Кирило Михайлов
Чубаров Григорий Степанов*	182, 310	Волговская (Бельская), Дубенская	Чубаров Степан Григорьев

Примечание: звездочкой (*) в таблице обозначены помещики, которые к письму 1588–1589 гг. уже являлись «старыми» владельцами поместья.

Конечно, можно предположить, что эти земли были получены перечисленными лицами уже после 1573 г., а значит, никак не характеризуют принадлежность к опричнине соответствующих волостей. Однако против свидетельствует то, что в некоторых волостях находится сразу несколько опричников из списка 1573 г., а в других ни одного. Двадцать один опричник имел земли только в одной из девяти волостей: Бортной-Селиловской, Вселуцкой, Дубенской, Жилогостицкой, Озерецкой, Ртищевской, Сижской и Пороховской, Старотудской и Волговской (в Бельской приписи). В семи случаях помещики владели землями сразу в двух волостях, что несколько усложняет реконструкцию перечня опричных волостей, но одно из таких владений находилось в тех же девяти перечисленных волостях. Наиболее важно, что в данном перечне волостей находятся земли Бельской приписи – ещё одно косвенное свидетельство, датирующее её временем до 1573 г.

В связи с этим сюжетом возникает ещё один вопрос. Дело в том, что по «половине Федора Борисовича» книга 1620-х гг. (письма Л. Скобельцына и М. Чукарина) также приводит сведения о приписях – «новгородской» и «новоторжской». Относительно хорошо свидетельствами источников обеспечена «новгородская припись». Помимо волости Стерж, о которой уже говорилось, в неё входит волость Березовец, приписанная ко ржевской волости Кличен, части Полоновского и Жабенского погостов, приписанные к волости Лещин, и Ясеновичский погост с половиной Посонского погоста, приписанные к Сонской волости. Чтобы определить время перехода в опричину земель «новгородской приписи», нужно обратиться к давно известному науке источнику – обыскной книге Деревской пятины и Холмского уезда Г. Плещеева и В. Чудова 1572/73 г.¹¹ Для рассматриваемого вопроса имеет значение то, что для каждой запустевшей обжи (или даже доли обжи) в обыске указывались причина и год запустения (или давность запустения, т. е. сколько лет назад это произошло). Среди причин фигурирует «опричина» – с различными вариантами формулировок. Но эта причи-

¹¹ Источниковедческую характеристику источника см.: *Победимова Г. А.* Обыскная книга 1573 года Деревской пятины // *Вспомогательные исторические дисциплины.* Л., 1981. Вып. 12. С. 47–60.

на указана только для трёх погостов: Молвятицкого, Полоновского и Заборовского, что представляется неслучайным, поскольку именно эти погосты граничили с «новгородской приписью» Ржевского уезда¹².

В Молвятицком и Заборовском погостах почти всегда указывается год запустения, в Полоновском – давность. Известно, что обыскные работы проводились в Молвятицком погосте в середине декабря 7081 (1572) г., а в Полоновском – в середине февраля 7081 (1573) г. Но для сопоставимости динамики запустения всех трёх погостов давность во всех случаях переводилась в пределах целого сентябрьского года. Данные о запустении из-за опричнины сведены в табл. 2 (в квадратных скобках указаны листы обыскной книги, в подстрочных сносках – некоторые формулировки, использованные источником):

Таблица 2

Год	Заборовский	Молвятицкий	Полоновский
1554/ 55	2 [301 об.]		
1556/ 57	2 [294] ¹³		
1561/ 62	1 [298 об.]		
1562/ 63	1 [291 об.] ¹⁴		
1563/ 64	13 [290,291 об.,292,296,298,299 об.]		
1564/ 65	8 [291 об.,296 об.,299 об.,303 об.] ¹⁵		4 [718 об.,720]
1565/ 66	62 [290,291–292,293,293 об.,294 об.,297 об.–301 об.,302 об.,305] ¹⁶	11 [368,374,374 об.,376 об., 382 об.,384 об.] ¹⁷	15 [721,724,724 об.,726, 726 об.,727 об.,730]
1566/ 67	52 [290,293 об.,294,297 об.–298 об., 299 об.,300 об.–301 об.] ¹⁸	28 [362 об.,364,364 об., 365 об.,367–368,369,369 об., 371]	36 [718 об.–720 об., 722, 723–724 об., 728 об.] ²⁰

¹² Фролов А. А., Пиотух Н. В. Исторический атлас Деревской пятины Новгородской земли (по писцовым книгам письма 1495–1496 гг.). М.:СПб., 2008. Т. 1. С. 17, 18. Рис. 3.

¹³ «Крестьяня вышли в опришную, а иныя розошлися безвестно при Онтуче».

¹⁴ «А крестьяня розошлися безвестно с тех деревень при сыне его при Ондреи, а иныя вышли в опришнину».

¹⁵ «А крестьяня розошлися с тех деревень в опришную».

¹⁶ «А крестьяня с тех деревень вышли в опришную деи Есеновскую волость, а иныя в Зашегринскую волость, ...а иныя сожгли опришныя».

¹⁷ «От опришных от Ивана от Щекина да от Кудаша Обернибесова от их насильства и от грабежу да от Салтановых людей и крестьян Лугменова Стержские волости. Крестьян вывозили за себя и з животами их»; «жильцы вышли в опришнину к Селижаровскому Стану».

¹⁸ «А крестьяня вышли в опришную, а иныя розошлися безвестно».

Год	Заборовский	Молвятицкий	Полоновский
		об.,372,378 об.,379,380,381, 382] ¹⁹	
1567/ 68	9 [290,299] ²¹	5 [373,379,383] ²²	53 [718 об.— 719 об.,720, 721 об.,722 об.— 725,726, 727 об.,728 об.,729,730]
1568/ 69	6 [290, 291 об., 296, 301 об.] ²³	1 [385] ²⁴	10 [719,719 об.,721, 723 об.,725,725 об.]
1569/ 70	1 [300]	31 [362,364 об.,365 об.,366, 367 об.,368 об.,370 об.,372 об., 373 об.,374,375 об.,376 об.,377, 379,380 об.,382 об.,385 об.] ²⁵	2 [720,723 об.] ²⁶
1570/ 71			1 [722 об.] ²⁷

Следует подчеркнуть, что не всегда давность запустения точно отражает момент воздействия на крестьянское хозяйство именно «опришненные». Во-первых, потому что чаще всего помимо этой причины указаны и другие, в результате чего несколько случаев запустения от опричнины датированы составителями обыска временем до учреждения самой опричнины. Так, в Заборовском погосте в 13 случаях запустение произошло за 9 лет до обыска, т. е. якобы в 1563/64 г. В качестве основной причины разорения назван голод, при этом, как указано в этих случаях, «крестьяня с тех деревень вышли в опришную в Есенеvскую волость» или просто «вышли в опришную». Ясно, что крестьянский «исход» был результатом голода, кото-

²⁰ «Крестьяне разошлись в опричнину».

¹⁹ «Жильцы вышли в опришнину в Березовской погост»; «от опричных людей от грабежу»; «жильцы вышли в опришнину к Селижаровскому Стану».

²¹ «Вышли в опришнину».

²² «От опришнине ото Ржевского округу»; «жильцы вышли в опришнину к Селижаровскому Стану».

²³ «Крестьяня с тех деревень вышли в опришную в Есенеvскую волость».

²⁴ «От опришняго сына боярского Посника Павлова сына Неплюева».

²⁵ «После государскаго походу вывез крестьян сильно в Великий пост в опришнину Посник да Степан Павловы дети Неплюева да Федор Васильев сын Неплюева»; «Жильцы вывезли сильно в Стержскую волость за опришных за Кудаша за Обернибесова за Неплюевых за Федора з братею»; «Запустело от опришных Ржевского округу Стержские волости от Кудаша Обернибесова да от Ивана от Щекина да от Пятог(о) от Неплюева».

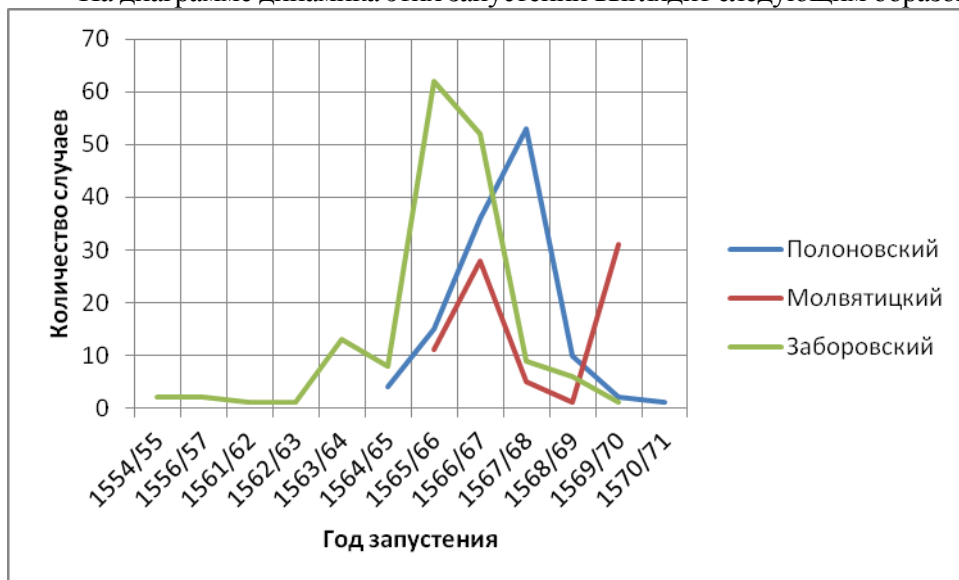
²⁶ «От опричней от Березовской, от Михайловых людей Рязанова и крестьян».

²⁷ «Ото Львовых людей и крестьян Обернибесова».

рый, действительно, мог произойти в 1563/64 году, но уйти в опричную волость крестьяне не могли раньше 1565 г.

Ещё более очевидна условность нескольких других предложенных в обыске дат заустения от опричины – за 10, 11, 16 и 18 лет до обыска. Возможно, здесь имеет место просто стереотипная формулировка, употребляемая вообще для объяснения ухода крестьян. Но недостаточно педантично причины заустения фиксировались только в Заборовском погосте.

На диаграмме динамика этих заустений выглядит следующим образом:



Таким образом, не всегда год заустения, связанного с выходом крестьян в опричину, может характеризовать действительное время появления поблизости опричных территорий, однако, думается, что количество фактов заустения от опричины достаточно показательно с точки зрения статистики. В Полоновском погосте пик заустения приходится на 1567/68 г., а в Заборовском, менее достоверно охарактеризованном, на 1565/66 г. Собранных данных недостаточно, чтобы утверждать, что все территории «новгородской приписи» были переданы Ржеве в 1565 г., но очевидно, что это произошло не позднее 1566/67–1567/68 гг.

О «новоторжской приписи» известно очень мало. Ржеве были переданы земли, описанные в писцовой книге как Репочевская, Чуриловская, Страшевская и Берновская волости-губы Новоторжского уезда. Благодаря свидетельству выписи из книги А. Е. Салтыкова на поместье А. И. Оплеचेва в Страшевской волости-губе Ржевского уезда (в т. ч. и на половину села Страшевичи)²⁸ можно лишь утверждать, что к 1589 г. бывшие земли Торжка также уже перешли ко Ржеве.

Зато кн. № 70 содержит один факт о «новоторжской приписи», который демонстрирует взаимосвязь между переводом новгородских поме-

²⁸ Антонов А. В. Частные архивы русских феодалов XV – начала XVII века // Русский дипломатарий. М., 2002. Вып. 8. С. 296. № 2354.

щиков во ржевские опричные волости и передачу Ржеве «приписей». Во Ртищевской волости описано «за подьячим Посольского приказа за Офонасьем за Михайловым сыном Монастырева, что было за Денисом за Матвеевым сыном Бровцына, меновное поместье, что он выменил у Семейки у Грабленого, а ему променил на княж Федорове стороне в Новоторской приписи»²⁹. Таким образом, старым владельцем этих земель (т. е. за некоторое время до 1588 г.) являлся Д. М. Бровцын, и их он выменял у С. Грабленого, отдав последнему свою землю, расположенную на бывших новоторжских землях, переданных Ржеве³⁰. Что произошло раньше: обмен между двумя помещиками или передача «приписи» Ржеве?

Согласно указной грамоте в Новгород от 14 марта 1556 г. об отделе поместья Ивану и Василию Матвеевым детям Бровцыным³¹, Денис Матвеев служил ещё в это время с отцовского поместья в Новгородской земле. Отцовское поместье отыскивается в Ижорском и Лужском погостах Водской пятины. Оно описано в книге поместных земель письма С. Клушина 1538/39 г.³² С. Грабленого в 1555 г. фигурирует в документах как новгородский недельщик³³.

Таким образом, Д. М. Бровцын и С. Грабленого находятся в том же положении, что и помещики Водской пятины Степан и Филипп Никитины дети Хомутова и помещик Максак Иванов сын Хлопов Шелонской пятины: незадолго до учреждения опричнины они являются новгородскими помещиками, однако спустя какое-то время обмениваются уже ржевскими землями. Это наводит на мысль о том, что за однотипностью ситуации стоит общая причина – перевод части новгородских помещиков в опричнину (задокументированная в случае с Хомутовыми). А если это так, то «новоторжская припись» уже составляла часть Ржевской земли, причем относилась к ее опричной части. Таким образом, передача Ржеве «приписей» шла рука об руку с наделением ржевскими землями опричников.

²⁹ РГАДА. Ф. 1209. Оп. 1. Кн. 70. Л. 147.

³⁰ Иную трактовку предлагает А. В. Антонов. В опубликованном им именном указателе среди других земель Афанасия Михайлова Монастырева упомянуто «бывшее поместье Д. М. Бровцына, которое Монастырев выменил у Семейки Грабленого за земли на стороне кн. Федора Борисовича» (Антонов А. В. Землевладельцы Ржевского уезда по материалам писцовой приправочной книги 1588 – 1589 годов // Архив русской истории. Вып. 7. С. 313). Однако в писцовой книге «половины Федора Борисовича» не удается обнаружить каких-либо земель Монастыревых, зато в Чуриловской волости, приписанной ко Ржеве из Новоторжского уезда, писцовая книга 1620-х гг. описывает пустоши «Денисовского поместья Бровцына» в составе владения, записанного «за вдовою Домною Рохманиною женою Грабленого с сыном с Петром» (Писцовая и межевая книга Ржевы Володимеровы князь Федоровы стороны Борисовича писма и меры Леонтья Скобельцына и подьячего Макара Чукарина. 1623–1625 гг. // РГАДА. Ф. 1209. Оп. 1. №834. Л. 676 об.–677).

³¹ Архив СПбИИ РАН. Кол. 2. Кн. 23. Л. 382 об.–384 об.

³² РГАДА. Ф.137. Новгород. №5. Ч. 2. Л. 68 об. (придача), 818–820 (старое поместье), 921–924 (придача). Выражаю признательность К. В. Баранову, указавшему мне на эту информацию.

³³ Дополнения к актам историческим. СПб., 1846. Т. 1. С. 85.

Весьма любопытны результаты сопоставления ржевской границы 1565–1569 гг. на торопецком и бельском участках с границей, зафиксированной московско-литовскими соглашениями 1449 и 1494 гг. (рис. 1). Оба соглашения одинаково описывают этот рубеж следующим образом: «...по озеро по Орлинце напылы, по озеро по Плотинцо, по Красный борок, по Баранью речку, на верх Белейки, по Белеике на Поникль, с Поникль на верх Сижки, з Березы на мох, со мху на верх Осухи... А которые места волости ведали Осугу пры великом князи Кестутыи, и твоим волостелем по тому ж ведати, а мне великому князю Василью, не вступатисе»³⁴.

Торопецкому участку этой границы соответствует отрезок от легко локализуемого оз. Орлинце до Бараньей речки, которая маркируется современной речкой Баранькой – левым притоком р. Жукопы чуть выше по течению одноименного погоста (эта локализация предложена В. А. Кучкиным,³⁵ принятая позднее Л. А. Бассальго и В. Л. Яниным³⁶, В. Н. Темушевым). Предположительно может быть указан и промежуточный ориентир на этой границе – Красный борок, соотносимый с болотом Красный мох к востоку от пос. Охват. В. А. Кучкин указал как на возможный ориентир на д. Красная к югу от оз. Орлино³⁷. До реки Бараньки граница XV в. безусловно согласуется с результатами локализации топонимов кн. № 70, которые позволяют уточнить прохождение границы.

Но дальше, на бельском участке, всё совершенно иначе. Реки Белейка и Поникль (правый и левый притоки р. Межи) правильно идентифицированы с межевыми ориентирами соглашений В. А. Кучкиным³⁸. С ним согласились Л. А. Бассальго и В. Л. Янин, В. Н. Темушев. Следующий ориентир – «Береза» – вслед за Успенским, Кучкиным и Темушевым нужно понимать как название реки. Совершенно очевидно, что все земли «бельской приписи» оказываются по «ржевскую» сторону межи. Но в таком случае получается, что все эти земли Белому достались уже после 1494 г., скорее всего – после 1503 г., когда Белый, как и Торопец, был включен в состав Московского государства и, соответственно, договоренности с Литвой о границах утратили свою силу и актуальность.

Таким образом, с начала XVI в. и до момента передачи «бельской приписи» ко Ржевскому уезду его территория была существенно меньше, чем в XV в. В то же время о стабильности границы южнее Ржева свидетельствует упоминание литовских волостелей на р. Осуге, что коррелирует с прохождением границы Лаптевской волости (об этом см. выше) во второй половине XVI в. значительно севернее Осуги. Таким образом, юго-

³⁴ Духовные и договорные грамоты великих и удельных князей. М., 1950. №53. С. 160–161.

³⁵ Кучкин В. А. К изучению процесса централизации в Восточной Европе (Ржева и её волости в XIV–XV вв.) // История СССР. 1984. №6. С. 158–159.

³⁶ Бассальго Л. А., Янин В. Л. Историко-географический обзор новгородско-литовской границы // Янин В. Л. Новгород и Литва: пограничные ситуации XIII–XV веков. М., 1998. С. 208.

³⁷ Кучкин В. А. Указ. соч. С. 159.

³⁸ Там же. С. 158.

западная граница Ржевского уезда от Жукопы до Осуги, реконструированная по кн. №70, в целом соответствует границе, установленной по московско-литовскому соглашению 1449 г. Самый южный участок этой границы (в районе р. Осуги) – результат договоренностей, достигнутых еще при литовском князе Кейстуте, т. е. в 1381 или 1382 г.

Наконец, ещё одно наблюдение, которое можно сделать на представляемом материале. Л. А. Бассальго и В. Л. Янин оспорили принятую историографией точку зрения Ю. В. Готье о прохождении границы двух половин Ржевского уезда по руслу р. Волги³⁹. Они исходили из того, что среди земель, назначенных князем Федором Борисовичем по духовной 1506 г. его жене, фигурируют не только левобережные, но и правобережные волости. Однако при ближайшем рассмотрении это оказывается не так. Духовная перечисляет следующие волости: «волость Всолук, да Яжжину, да Кличен, да Лещину, да Котицы, да Горышин, опрочь Хрестець да Голенкова, да Боронкино, да Осечен, да Сытково с слободами, что в тех волостях, и со всем с тем, как те волости и села, и слободы были за мною»⁴⁰.

Только волости Вселук, Яжжина и Горышин имели земли на правобережье. Но, как говорилось выше, правобережная часть Езжинской волости была передана из состава торопецких земель уже после 1540 г., так что никакого отношения к Ржевскому уезду в 1506 г. эти земли вообще не имели. Под Вселуком и Горышином духовной грамоты возможно понимать и только левобережные их части – кстати, наиболее значительные по территории. Поэтому упоминание их также не служит свидетельством прохождения границы между половинами не по Волге. Что касается Сыткова, то, вопреки утверждению уважаемых авторов, на карте Менде этот пункт обнаруживается на левом берегу Волги, недалеко от впадения в нее р. Итомли, где обозначено как село Никольское (Сытково). Таким образом, тезис о разделении двух половин Ржевского уезда по течению р. Волги остается непоколеблен. Можно назвать только одно исключение из этого правила – деление волости Вселук, «князь-Федоровская» часть которой лежала по обоим берегам оз. Стерж, но эта территория оказалась в составе Ржевского уезда только в 1565 г.

Список литературы:

1. *Альшиц Д. Н.* Список опричников Ивана Грозного / подг. текста, пред., прим., им. указ. Д. Н. Альшица. СПб., 2003.
2. *Антонов А. В.* Землевладельцы Ржевского уезда по материалам писцовой приправочной книги 1588 – 1589 годов // *Архив русской истории.* Вып. 7.
3. *Антонов А. В.* Частные архивы русских феодалов XV – начала XVII века // *Русский дипломатарий.* М., 2002. Вып. 8.

³⁹ *Готье Ю. В.* Замосковский край в XVII веке: опыт исследования по истории экономического быта Московской Руси. М., 1906. С. 585.

⁴⁰ ДДГ. №98. С. 407.

4. Анхимюк Ю. В. Частные разрядные книги с записями за последнюю четверть XV – начало XVII веков. М., 2005.
5. Бассальго Л. А., Янин В. Л. Историко-географический обзор новгородско-литовской границы // Янин В. Л. Новгород и Литва: пограничные ситуации XIII–XV веков. М., 1998.
6. Готье Ю. В. Замосковный край в XVII веке: опыт исследования по истории экономического быта Московской Руси. М., 1906.
7. Зимин А. А. Земельная политика в годы опричнины (1565–1572 гг.) // Вопросы истории. 1962. № 12.
8. Квашинин-Самарин Н. Д. О зубцовских и ржевских переписных книгах как источнике к изучению местной истории. Тверь, 1891.
9. Кучкин В. А. К изучению процесса централизации в Восточной Европе (Ржева и её волости в XIV–XV вв.) // История СССР. 1984. №6.
10. Победимова Г. А. Обыскная книга 1573 года Деревской пятины // Вспомогательные исторические дисциплины. Л., 1981. Вып. 12.
11. Успенский В. Литовские пограничные городки Селук, Горышин и другие. Тверь, 1892.
12. Фролов А. А., Пиотух Н. В. Исторический атлас Деревской пятины Новгородской земли (по писцовым книгам письма 1495–1496 гг.). М.; СПб., 2008. Т. 1.

NEW DATA ABOUT HISTORICAL GEOGRAPHY OF RZHEVA VOLODIMEROVA LANDS

A. A. Frolov

Russian Academy of Sciences, Institute of General History

The article is devoted to basic topics of medieval historical geography of Rzheva Volodimerova area («the prince Dmitriy Ivanovich half» that is situated on the right bank of the Volga river). The study is based on historical source and historical geography analysis of the cadaster book of Rzheva area of 1588–1589. This source is almost unknown for scholars yet. The description of geography of «volosty», localization of the frontier between Rzheva and Lithuania in the XV–XVI centuries are discussed. An especial attention is paid to the question of the territory and date of several adjunctions (so called «pripisi»), which considerably enlarged the territory of Rzheva in the 2nd half of the XVIth century.

Keywords: *medieval Rzheva area, historical geography, historical source analysis.*

Об авторе:

ФРОЛОВ Алексей Анатольевич – Российская академия наук, институт всеобщей истории, Центр исторической географии, кандидат исторических наук, старший научный сотрудник, e-mail: npkfrolov@rambler.ru

About the authors:

FROLOV Aleksei Anatol'evich – Candidate of Historical Sciences, senior research fellow, Russian Academy of Sciences, Institute of General History, (119454 г. Москва, Проспект Вернадского, д. 78), e-mail: npkfrolov@rambler.ru

References

- Al'shits D. N. Spisok oprichnikov Ivana Groznogo / podg. teksta, pred., prim., im. ukaz. D. N. Al'shitsa. SPb., 2003.
- Antonov A. V. Zemlevladel'tsy Rzhhevskogo uezda po materialam pistsovoi pripravochnoi knigi 1588 – 1589 godov // Arkhiv russkoi istorii. M., 2002. Vyp. 7.
- Antonov A. V. Chastnye arkhivy russkikh feodalov XV – nachala XVII veka // Russkii diplomatarii. M., 2002. Vyp. 8.
- Ankhimiyuk Yu. V. Chastnye razryadnye knigi s zapisyami za poslednyuyu chetvert' XV – nachalo XVII vekov. M., 2005.
- Bassalygo L. A., Yanin V. L. Istoriko-geograficheskii obzor novgorodskolitovskoi granitsy // Yanin V. L. Novgorod i Litva: pogranichnye situatsii XIII–XV vekov. M., 1998.
- Got'e Yu. V. Zamoskovnyi kraj v XVII veke: opyt issledovaniya po istorii ekonomicheskogo byta Moskovskoi Rusi. M., 1906.
- Zimin A. A. Zemel'naya politika v gody oprichniny (1565–1572 gg.) // Voprosy istorii. 1962. № 12.
- Kvashnin-Samarin N. D. O zubtsovskikh i rzhevskikh perepisnykh knigakh kak istochnike k izucheniyu mestnoi istorii. Tver', 1891.
- Kuchkin V. A. K izucheniyu protsessa tsentralizatsii v Vostochnoi Evrope (Rzheva i ee volosti v XIV–XV vv.) // Istoriya SSSR. 1984. №6.
- Pobedimova G. A. Obysknaya kniga 1573 goda Derevskoi pyatiny // Vspomogatel'nye istoricheskie distsipliny. L., 1981. Vyp. 12.
- Uspenskii V. Litovskie pogranichnye gorodki Seluk, Goryshin i drugie. Tver', 1892.
- Frolov A. A., Piotukh N. V. Istoricheskii atlas Derevskoi pyatiny Novgorodskoi zemli (po pistsovyim knigam pis'ma 1495–1496 gg.). M.; SPb., 2008. T. 1.

Статья поступила в редакцию 14.02.2013